

08

Eixos — d'Identitat

Pautes per
una acció
social
inclusiva



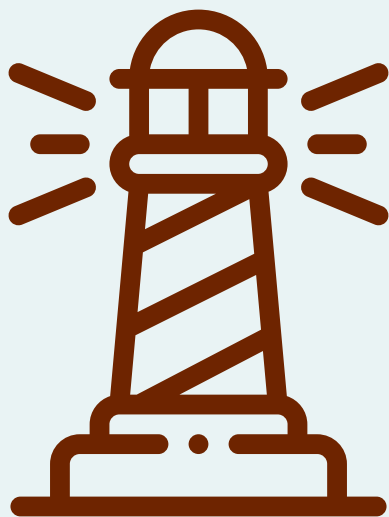
Aquestes pautes han estat confeccionades per l'equip de projectes europeus i internacionalització de Plataforma Educativa amb el suport de tots els professionals que han participat en el programa "Implementing inclusion in schools".

Data de publicació: agost del 2019

Disseny de la publicació: Plataforma Educativa

Impressió: Format digital

L'obra s'ofereix segons els termes de llicència pública de creative commons (d'ara endavant "ccpl" o "llicència"). L'obra està protegida per la llei espanyola de propietat intel·lectual o qualsevol altra norma aplicable. Queda prohibit qualsevol ús de l'obra diferent del que autoritzi aquesta llicència o disposin les lleis de propietat intel·lectual. L'exercici de qualsevol dret sobre l'obra comporta que accepteu les limitacions i obligacions d'aquesta llicència i hi consentiu. El llicenciador us cedeix els drets continguts en aquesta llicència, sempre que n'accepteu les condicions que hi són presents.



*La discapacitat no
et defineix, el que et
defineix és com afrontes
els reptes que la
discapacitat et presenta*

Jim Abbott



1	Conceptes claus	6
2	Marc històric	8
3	Els valors com a guia per a la inclusió	12
4	Conclusions	20
5	Bibliografia	22



Presentació

El present document, publicat dins de la col·lecció eixos d'identitat de la xarxa Plataforma Educativa, constitueix un breu recull de directrius entorn a com practicar models efectius que facilitin la inclusió en qualsevol procés d'acció social.

Al llarg de l'escrit mostrarem com ha anat evolucionant el concepte d'inclusió i tractarem algunes de les claus de com aplicar-lo en les accions socials recolzant-nos en els documents de referència com l'Index of Inclusion (Booth.T y Ainscow. M 2002) o els indicadors d'acompliment dels Objectius de Desenvolupament Sostenible (ODS) de 2019.

L'objectiu final d'aquest document és oferir-vos suport per analitzar els processos d'inclusió derivats de les accions educatives que desenvolupem i potenciar la cultura inclusiva en el nostre entorn professional.

Conceptes claus

- ◇ **Exclusió:** Difícilment es pot comprendre el concepte d'inclusió sense fer esment a la realitat a la que respon, essent aquesta la exclusió que podríem definir com a: un procés multidimensional, multifactorial i dinàmic que, mitjançant la coacció exercida tant per les institucions com pel conjunt del cos social, genera una situació de precarització i exclusió a nivell econòmic, jurídica, cultural, professional, polític o d'estatus social en un ciutadà/na o segment de la ciutadania.
- ◇ **Inclusió:** La Inclusió o acte d'incloure fa referència, en el context de l'acció social, a la capacitat de la societat d'acollir i dotar de les mateixes oportunitats de desenvolupament a totes les persones amb independència de les seves competències i potencialitats individuals.

Històricament el debat de com garantir una inclusió plena a la societat s'ha centrat en com aplicar aquesta des del camp de l'educació d'on provenen la majoria d'iniciatives, estudis i legislacions que hi donen suport.

Aquest fet ha condicionat que tot i que la inclusió és un concepte global i que està present en tots els aspectes de la societat humana els principals estudis dedicats a la inclusió han estat relacionats inevitablement en com garantir-la en els entorns de desenvolupament comuns, especialment, a l'àmbit escolar.

Per aquest motiu, si consultem la bibliografia resulta inevitable vincular el concepte d'inclusió al d'educació inclusiva, que descriurem seguidament.



- ◇ **Educació inclusiva:** “L’educació inclusiva és un procés pel qual s’ofereix a tots els nens i nenes, sense distinció pel que fa a la capacitat, la raça o qualsevol altra diferència, l’oportunitat de seguir sent membres de les aules regulars i d’aprendre dels seus companys, i amb ells, a l’aula.” Stainback (2001).

Tot i que en l’actualitat trobaríem que aquesta definició presenta punts conflictius en relació als corrents ideològics d’inclusió moderns, segueix essent la més acceptada a nivell global, sobretot matisant en el fet que una educació inclusiva no és només generadora d’oportunitats, sinó, més aviat, un concepte general que defineix la societat com a un conjunt on les diferències particulars son una realitat implícita.

En resum, no existeix l’educació inclusiva si aquesta no parteix del principi que la societat és diversa y no es pot concebre sense aquesta heterogeneïtat, doncs, en el moment que les particularitats pròpies de cada individu no poden ser acollides en els espais de comunitat aquest fet constitueix un error que de base de l’estructura d’aquesta societat que cal corregir.

Marc històric

El concepte d'inclusió ha anat variant d'acord amb els entorns i èpoques de la història però mai han mancat, ni que sigui d'una forma remota, els processos relacionats amb el concepte d'exclusió i, per tant, els moviments relatius a aconseguir una major inclusió. Tal i com marca malgrat que les nocions conceptuals han variat enormement al llarg del temps.

Com ja s'ha citat anteriorment, el concepte inclusió s'ha vinculat i treballat profundament a l'educació ja que, la història de la humanitat sempre hi és vinculada i aquesta s'adapta i va de la mà dels factors socials, polítics, religiosos, ideològics i, fins i tot biològics.

D'aquesta manera els processos educatius formals de les societats mostren una invariable tendència a mostrar com els individus que no presenten factors d'igualtat enfront dels seus parells socials són aïllats o allunyats de les oportunitats educatives i socials cosa que genera, al seu torn, processos, ideologies i metodologies per a corregir d'una forma o altra aquest fet.

A continuació presentem un breu resum històric que permet evidenciar com l'educació ha enfrontat el problema de l'exclusió des dels principis de la cultura occidental.

Melero López ens descriu, per exemple, en el seu llibre, Així vivien a l'antiga Grècia (1990) com la formació gimnàstica es valorava de forma preeminent en l'educació del ciutadà grec però en canvi només es permetia l'assistència dels homes a les acadèmies esportives,



quedant la dona totalment exclosa també dels processos d'ensenyament estructurat. De la mateixa manera per poder assistir a aquests cercles acadèmics, era requisit indispensable no presentar cap tipus de discapacitat, i molt rarament s'acceptaven persones amb discapacitats físiques als cercles acadèmics o generadors d'oportunitats formatives en general.

En aquesta mateixa època, però ja trobem exemples de processos o ideologies més "inclusivistes" com el que es percep en l'escrit de Plató "La República" on proposava un sistema social "perfecte" en el que la dona era considerada igual enfront de l'home, tot i que aquesta visió i corrents similars eren desestimades per la majoria social de l'època.

Durant l'edat mitjana trobem que els cercles educatius i acadèmics eren principalment controlats per cercles religiosos cristians, que ja des de la ideologia, desestimaven i negaven l'accés a les dones malgrat que es proposaven, al mateix temps i per la pròpia mitologia cristiana models que contemplaven la igualtat de totes les persones com a una realitat que a nivell pràctic no passava de certs models d'institucions "caritatives" que atendien de forma molt incipient a persones que avui en dia considerariem "perfils en risc d'exclusió".

Fent una breu menció a l'època renaixentista trobem que el "currículum educatiu" s'amplia amb l'estudi d'autors de filosofia clàssica, matemàtiques, història, música, però aquesta ampliació no s'acompanya d'una major accessibilitat al coneixement ni noves oportunitats de desenvolupament per a la majoria de població, encara profundament separada en estaments econòmics i de jerarquia social.

A partir del segle XVIII és van començar a iniciar a Rússia els sistemes



escolars sistematitzats i estructurats formalment amb els processos de tutorització, aquest fet va obrir la possibilitat d'educació en massa permetent la inclusió als sistemes educatius d'una gran part de la població però que encara no comptava amb les dones o les persones amb diversitat funcional.

No és fins al segle XIX que es comença a contemplar el concepte d'inclusió a les aules i a la societat com a tal, la revolució francesa va portar grans avanços al voltant de l'educació i el treball amb persones invidents, els treballs de Vigotsky que marcaven que l'educació podia realitzar-se de forma efectiva des del joc van donar peu a l'evolució de models educatius i de treball social que permetien començar a perfilar nous models inclusius. El estudi de Dominique Esquirol que separaren i conceptualitzaren les malalties mentals, establint un element diferenciador amb el que va passar a anomenar-se “retràs mental” van ser un pas més cap a la detecció de les diferències a la societat i com començar a atendre aquestes.

Posteriorment i a partir de les guerres mundials que van conduir vers tota una nova conceptualització de la societat a causa de les greus conseqüències que van comportar trobem nous perfils d'educadors com Montessori que va estudiar els treballs d'Itard i Séguin (Ramírez, 2009) que aportaren la visió que els problemes de desenvolupament i la diversitat funcional no eren només problemàtiques mèdiques sinó socials i pedagògiques creant per atendre-les l'escola Ortofrenètica, on donava llibertat per al joc, amb base en l'entrenament de les sensacions tàctils, cinestètiques i el lliure dibuix. A mitjans d'aquesta època, l'educació dels infants anomenats "anormals" es va centrar en formar-los de manera excloent, aïllant-los de la societat. El suís Decroly va concloure que el tractament d'aquests infants no era



possible amb medicina, sinó amb educació, davant la qual cosa es va realitzar un estudi dels infants “retardats escolars” que va permetre comprovar de forma estadística diferents accions que els eren beneficioses per a promoure’n el desenvolupament educatiu i social.

A patir d’aquest moviments i estudis es va anar desenvolupant la nova concepció d’educació basada en la inclusió i que ha crescut en paral·lel a la visió de l’acompliment dels drets humans i de gènere com a moviment ideològic preponderant del nostre segle.

En l’actualitat al nostre país tant els centres educatius com els centres i estructures d’atenció basen les seves intervencions en models de plena inclusió centrats en el desenvolupament de les persones amb independència de les seves característiques personals.

Aquest ideal d’atenció social però es veu confrontat a una realitat complexa en la que sovint els recursos, el context o les metodologies de treball no faciliten l’assoliment d’aquesta i, en aquest sentit, calen majors instruments i esforços de la societat en el seu conjunt per a assolir la inclusió plena.

Els valors com a guia per a la inclusió

La segona part de l'Index of inclusion, el gran document de referència quan parlem d'inclusió i concretament d'educació inclusiva, mostra com orientar els models dels centres educatius o d'acció social vers una intervenció inclusiva.

L' Index posa de manifest que la inclusió és la realització i la garantia d'acompliment dels valors inclusius i, per tant, el deure dels centres i entitats esdevé el de proporcionar un marc de valors com a fonament de les pràctiques educatives i socials que tingui com a eix prioritari la inclusió plena.

Aquests valors d'inclusió que tota institució social i educativa han de promulgar es basen en: els drets humans i personals, la necessitat de garantir la participació en la presa de decisions, la sostenibilitat ambiental, la promoció de la salut, el concepte de ciutadania global i la no violència i la no discriminació com a constants fonamentals, entre d'altres.

Per tal que tots aquests conceptes bàsics que garanteixen la inclusió es promulguin i mantinguin al llarg del temps dins d'una entitat cal coordinar un enfocament conjunt integrat dins de les activitats de l'entitat, aquest es pot emmarcar dins de documents identitaris o marcs reguladors tals com codis ètics, règim d'accions, estatuts o, simplement, acords de funcionament.

D'aquesta manera el "currículum" de continguts de l'entitat, allò que transmet a les persones beneficiàries i el que promulguen els



i les professionals que hi treballen ha d'estar en concordança amb aquests valors inclusius en la mesura que aquesta actitud compartida generi un clima organitzatiu generador d'inclusió.

En aquest sentit, cal veure la inclusió com un procés sistemàtic que portar uns valors socials determinats a la realitat diària.

La inclusió en les entitats socials consisteix en un compromís d'aquestes amb valors particulars que representen el desig de superar l'exclusió i promoure la participació. Si no està relacionada amb valors profundament arrelats, aleshores la inclusió pot esdevenir la conformitat amb una "nova moda educativa" o la complaença superficial amb les instruccions que emanen de l'administració.

Els valors són guies fonamentals i promouen l'acció: impulsen i donen un sentit de direcció, definint una meta. D'aquesta manera totes les accions que afecten els altres, també les institucionals, es basen en valors. Cada acció es converteix en un argument moral, en siguem o no conscients. És una forma de marcar si les línies de treball són correctes i congruents amb el conjunt de la societat.

Comprendre la relació entre valors i accions és el pas més pràctic que es pot prendre en l'atenció social. Els valors ens guien per saber el que hem de fer, i per comprendre les accions d'altres. En els centres escolars, per exemple, això significa vincular els valors als diferents sistemes educatius que en ells s'estableixen, des del currículum, a les metodologies educatives i a les activitats d'aprenentatge, passant pel clima de relacions i la interacció a la sala de professorat, i arribant al que passa a les àrees de joc i els espais o en les relacions entre l'alumnat i els adults, de la mateixa manera en un centre d'atenció social les interaccions i les metodologies d'atenció han d'estar defini-



des i establertes sota uns valors clars.

En aquest sentit l'Index of inclusion incentiva a desenvolupar plans de millora educativa i d'atenció en els centres que implementin accions i pràctiques sorgides de valors profundament arrelats en les entitats, persones treballadores i usuariat d'aquestes de manera que cada entitat i centre pot perfilar el seu model d'inclusió des de la seva pròpia definició del terme a fi que la inclusió s'implementi de forma natural i orgànica en les activitats i metodologia dels centres.

Per a acabar aquest apartat i a tall d'exemple, trobem que alguns dels valors que haurien de perfilar qualsevol pla d'inclusió d'una entitat o centre són:

- » El sentit de comunitat global.
- » La presa de decisions i la cultura participativa.
- » El valor de cada individu i entendre el conjunt com un equip.
- » Promoure l'autoestima i l'autonomia de les persones que formen part de l'entitat o centre (siguin directius, professionals o usuariat).
- » Promoure accions i entorns versàtils i adaptables que incentivin espais diferenciats que generin comoditat en personalitats i estils de personalitat diversos.
- » Promoure i difondre els èxits i iniciatives de cada una de les persones que formen part del centre.
- » Facilitar amb actituds i recursos en la mesura del possible els entorns de desenvolupament òptims (tant per persones participants i usuàries com per a persones treballadores).

3.1 COM AVALUAR LA INCLUSIÓ?

Un primer pas per a promoure la millora de la inclusió als centres



d'atenció social i educativa és detectar les fortaleses que ja presenta aquest, ja que, la majoria d'entitats socials ja treballa sota una sèrie de valors generadors d'inclusió.

Sovint el repte no és tant incentivar una actitud inclusiva, que ja està molt inculcada en l'actitud i ideologia de les entitats socials del nostre país, sinó donar suport a aquestes per a què estableixin un anàlisi d'aquells punts en els que ja treballen de forma inclusiva, així com d'aquells aspectes en els que consideren que cal establir millores o fins hi tot noves metodologies d'actuació.

Actualment encara no hi ha instruments generalistes que permetin establir avaluacions del grau d'inclusió en els centres socials, sinó que existeixen tota una sèrie de qüestionaris i metodologies que tradicionalment s'han aplicat per avaluar la inclusió en els centres educatius i que compten amb diverses adaptacions segons la tipologia de centre o entitat que pretengui establir una avaluació del desenvolupament de la inclusió.

En aquest sentit, les principals metodologies d'avaluació del grau d'inclusió són:

- » Autoavaluacions a partir de qüestionaris: En funció de la tipologia de centre poden realitzar-se a partir de qüestionaris adaptats dels de l'Index of inclusion, amb preguntes dirigides tant a professionals i personal directiu com a usuariat dels serveis, permetent fer-se una idea de diferents dimensions relacionades amb la inclusió.
- » Creació d'una comissió d'inclusió: aquesta metodologia consisteix en què un conjunt de les persones participants del centre (format per directius, usuariat o professionals idealment), realitzen un procés d'avaluació interna del desenvolupament de les activitats del



centre, per a fer-ho s'assessoren o realitzen un procés de formació en metodologies inclusives.

- » Procés de coaching: Aquesta metodologia consisteix en què un observador/a o equips d'observadors/a externs realitzin un procés d'acompanyament a l'entitat, donant-li suport a través de metodologies d'avaluació i diagnòstic en el seu procés de reflexió sobre el seu procés d'inclusió.
- » Assessoria externa: En aquest darrer cas l'avaluació es porta a terme per una tercer entitat experta en inclusió i metodologies per a promoure-la que realitza una avaluació experta, com a procés global la inclusió és un dels pilars dels processos inclusius es l'establiment d'aliances i intercanvi d'experiències i qualsevol entitat interessada en millorar els seus processos d'inclusió pot aprofitar l'experiència d'una altra entitat que ja hagi emprès un procés de formació en metodologies d'inclusió.

Si esteu interessats en consultar qüestionaris o metodologies que actualment s'utilitzen per a realitzar processos d'avaluació en inclusió podeu consultar com a document de referència el document de la Direcció General d'Educació de Catalunya que fa una selecció dels més importants traduïts al català a:

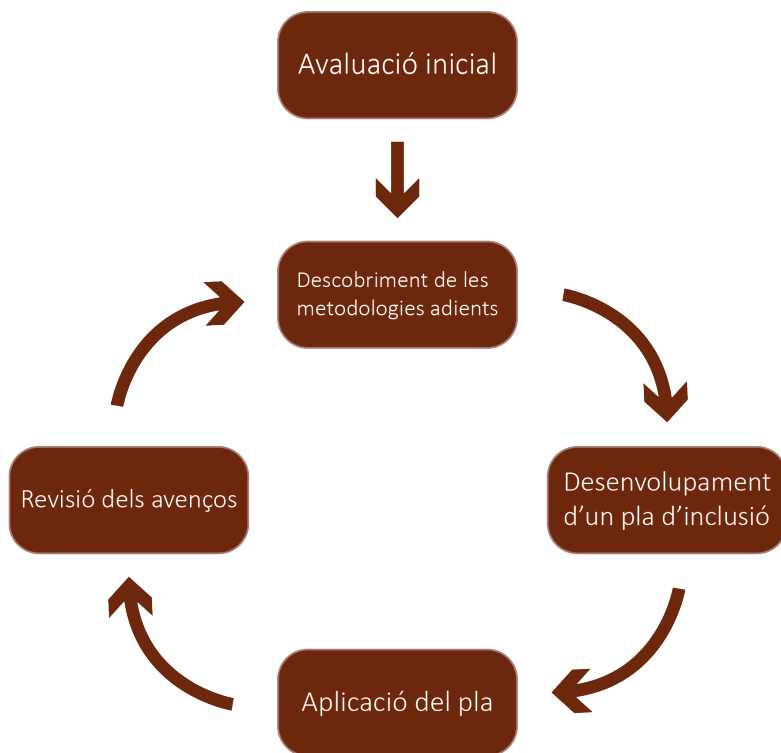
<http://ensenyament.gencat.cat/web/.content/home/departament/publicacions/colleccions/inclusio/escola-inclusiva.pdf>

3.2 COM DESENVOLUPAR LA INCLUSIÓ ALS NOSTRES CENTRES?

A partir d'una primera avaluació que ens servirà per a conèixer quines són les fortaleses del nostres centres a l'hora de promoció la inclusió així com quins són els aspectes a treballar i millorar s'inicia



un procés cíclic d'assaig-error en el marc del qual establim processos de millora que serviran per a optimitzar pas a pas els nostres procediments inclusius (fig 1).



Cada una d'aquestes fases es poden desgarnar en les següents activitats:

◇ **Fase 1: Avaluació inicial**

- » Escollir una metodologia d'avaluació que permeti ajustar-se a les



possibilitats del centre.

- » Organitzar un grup promotor d'inclusió que incentivi el desenvolupament de metodologies millorades d'inclusió i rebí formació addicional en inclusió.
- » Cerca de suports (metodologies, recursos, assessorament, etc).
- » Promocionar una identitat inclusiva al centre.
- » Incentivar la participació de tot l'equip.
- » Registrar l'avaluació feta i els passos desenvolupats.
- » Utilització d'indicadors i preguntes .
- » Acord i diàleg entorn dels valors de l'entitat.
- » Desenvolupament d'un llenguatge comú: inclusió, barreres, recursos i suport per a la Diversitat que són necessaris i desitjables.
- » Analitzar la viabilitat i la integració de diferents intervencions.
- » Vèncer les resistències al canvi.

◇ Fase 2: Descobrimet de les metodologies adients

- » Expliciteu la comprensió i coneixement que es generi.
- » Explorar totes les idees tant de l'usuariat com de treballadors/es i equip del centres.
- » Explorar el coneixement i idees de les comunitats locals.
- » Establir una negociació d'equip de les prioritats a desenvolupar.
- » Integar les consultes i suggerències en la dinàmica diària.

◇ Fase 3: Desenvolupament d'un pla d'inclusió

- » Revisar les prioritats del centre o l'entitat.
- » Afegir aquestes prioritats a un pla de Millora que inclogui una previsió dels costos que les diferents mesures generaran a l'equip.

◇ Fase 4: Aplicació del pla: Passant a l'acció

- » Desenvolupar les prioritats acordades.
- » Incentivar i facilitar el manteniment de les accions acordades.

◇ Fase 5: Revisant els avenços



- » Cal revisar i celebrar els progressos que s'aniran comprovant al llarg del desenvolupament del pla.
- » Acompanyar la revisió dels avenços amb expertesa tècnica (ús d'instruments com l'Index of Inclusion).
- » Pensar propers passos a portar a terme.
- » Començar de nou el procés.

Aquest és un model contrastat a partir del qual es desenvolupa un procés d'optimització i canvi en el desenvolupament de practiques inclusives, el model cíclic indica que davant la naturalesa complexa del concepte d'inclusió, aquesta mai podrà ésser del tot satisfeta motiu pel qual cada procés de millora anirà seguit d'una nova avaluació que acotarà o ampliarà el pla de millora anterior.

D'aquesta manera es garanteix que la identitat i els valors inclusius adquirits així com l'experiència tècnica no es perd sinó que serveix per a renovar i millorar constantment el model inclusiu del centre.

Conclusions

Una de les moltes tasques pendents que encara tenim com a societat és la d'assolir una inclusió plena de tots els seus membres.

Aquesta premissa assumida amb tant de compromís per entitats i administracions és encara ara un repte que es veu sovint relegat a algunes iniciatives punteres però aïllades, que conviuen amb un entorn massa divers, tot i que sembli un contrasentit en el que recursos, legalitats i, fins i tot, ideologies diferents conviuen i confronten l'objectiu comú: assolir la plena inclusió i de qualsevol tipus de persona a la societat.

Tota la nostra cultura social ha d'aprendre a gestionar la diversitat i a promoure i fer partícips del seu desenvolupament a qualsevol persona amb independència de les seves característiques individuals; aquest és un camí que tot i els reptes ja s'ha emprès amb bona voluntat i esforç per part de les persones de l'entorn social dels centres i serveis d'atenció però encara manquen recursos i suports per a què, tot aquell que vulgui i estigui interessat a donar un pas més cap a la facilitació de inclusió plena pugui disposar d'estratègies i de recursos per contemplar la diversitat de necessitats.

Una entitat que pretén desenvolupar la inclusió es compromet a un projecte de millora constant que no emprèn sola sinó acompanyada de centenars i milers d'altres entitats i persones que han emprès aquest mateix camí a nivell mundial i que es mouen actualment a diferents velocitats en funció del seu context i possibilitats.



En aquest camí global, és necessari promoure la confiança en la capacitat de tots els membres de la comunitat per aprendre a educar-se en la inclusió i la societat global. És indispensable crear estructures per compartir els coneixements i en les quals els experts puguin, vulguin i disposin dels espais per a compartir el coneixement i les metodologies, per poder així augmentar les competències i capacitats respectives i aprendre els uns dels altres.

És necessària la creativitat dels agents educatius i socials en un clima de col·laboració i contrast en què no hi hagi veritats absolutes i on es recolzin les iniciatives a augmentar els recursos adequant-los a les necessitats de l'alumnat.

Cal destacar que actualment a les entitats i centres es realitza una tasca sovint no reconeguda però impressionant que treballa per oferir les mateixes oportunitats i l'entorn més favorable possible a totes les persones i tot això malgrat que sovint els recursos humans i materials són molt insuficients tenint en compte la diversitat present a la societat. Tot i aquest entorn complex actualment s'està lluitant moltíssim per poder desenvolupar bones pràctiques per a la inclusió, amb una major implicació dels i les professionals que cada vegada més s'impliquen, aporten, es formen, treballen en xarxa, i participen per promoure la inclusió.

Queda encara un llarg camí per recórrer però també cal reconèixer els avenços aconseguits fins ara que han sigut molts i tots ells gràcies a persones interessades en la inclusió com les que, esperem, es puguin beneficiar d'aquestes petites pautes per a desenvolupar processos d'inclusió.

Bibliografia

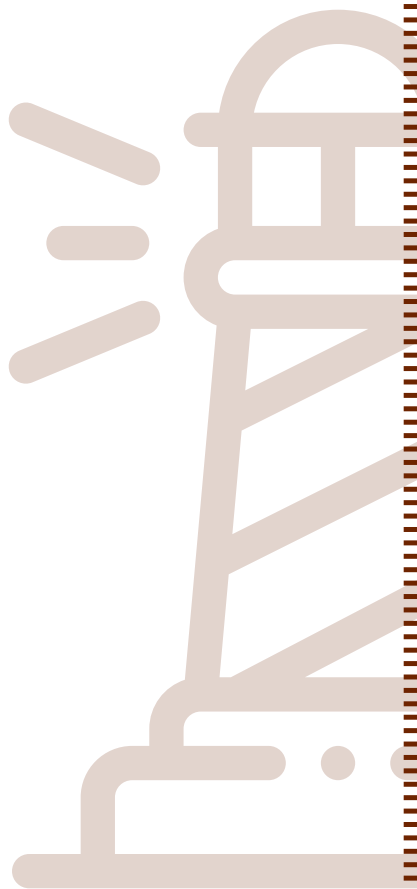
- » Agencia Europea para el Desarrollo de la Educación del Alumno con Necesidades Educativas Especiales (2011). Formación del profesorado para la educación inclusiva en Europa: Retos y oportunidades. https://www.european-agency.org/sites/default/files/te4i-challenges-and-opportunities_TE4I-SynthesisReport-ES.pdf
- » Ainscow, M. (2005). “La mejora de la escuela inclusiva”. Cuadernos de Pedagogía, núm. 349, pàg. 78-83.
- » Ainscow, M. (2005). “Developing inclusive education systems: what are the levers for change?”. Journal of Educational Change, núm. 6.
- » Ainscow, M. (2005). “Understanding the development of inclusive schools”. Electronic Journal of Research in Educational Psychology, núm. 7, vol 3, pàg. 5-20.
- » Ainscow, M., Booth, T., Dyson, A., Farrell, P., Frankham, J., Gallanough, F., Howes, A. i R. Smith (2006). Improving schools, developing inclusion. Routledge. London extret de: <http://core.ac.uk/download/pdf/309634.pdf>
- » Associació Catalana de Psicopedagogia i Orientació (ACPO) i Associació Catalana d'orientació (ACO) (2014). “Manifest per una societat inclusiva”. Primer Congrés Internacional. Barcelona Inclusiva 2014. Extret de: <http://barcelonainclusiva2014.net/congreso/?lang=ca>
- » Booth, T. i M. Ainscow (2002). Index for inclusion. Developing learning and participation in schools. Centre for Studies on Inclusive Education (CSIE). <http://www.eenet.org.uk/resources/docs/Index%20English.pdf>



- » Bray Stainback, S. (2001). “L’educació inclusiva: definició, context i motius”. Suports, vol. 5, núm. 1, pàg.18-25. Extret de: <http://www.raco.cat/index.php/Suports/article/viewFile/102022/163617>
- » Centre UNESCO de Catalunya (2015). Repensar l’educació. Vers un bé comú mundial? <http://www.unescocat.org/ca/repensar-l-educacio-vers-un-be-comu-mundial>
- » Comisión Europea (2009). Marco estratégico: Educación y Formación 2020. http://ec.europa.eu/education/policy/strategic-framework/index_es.htm
- » Duran, D., Giné, C. i A. Marchesi (2010). Guia per a l’anàlisi, la reflexió i la valoració de pràctiques inclusives. Departament d’Educació. http://xtec.gencat.cat/web/.content/alfresco/d/d/workspace/SpacesStore/0060/86853f46-c50d-4a37-93c5-5913915311b8/Guia_Educacio_inclusiva.pdf
- » Echeita, G. i M. Aiscow (2011). “La educación inclusiva como derecho. Marco de referencia y pautas de acción para el desarrollo de una revolución pendiente”. A: Tejuelo. Didáctica de la Lengua y la Literatura, núm. 12, pàg. 26-46. Extret de: <http://iesgtballester.juntaextremadura.net/web/profesores/tejuelo/vinculos/articulos/r12/n12completo.pdf>
- » Muntaner, J. (2014): “Los apoyos facilitadores”. Quaderns digitals. net http://www.quadernsdigitals.net/datos/hemeroteca/r_77/nr_845/a_11342/11342.pdf
- » Naciones Unidas (2006). Convenció sobre els drets de les persones amb discapacitat i protocol facultatiu. http://benestar.gencat.cat/web/.content/03ambits_tematicas/11discapacitat/2012_04_11_convencio_drets_persones_discapacitat_catala.pdf
- » UNESCO (2009). Directrices sobre políticas de inclusión en la educación. <http://unesdoc.unesco.org/images/0017/001778/177849s.pdf>



-
- » UNESCO i Ministerio de Educación y Ciencia (1994). Declaración de Salamanca y marco de acción para las necesidades educativas especiales. http://www.unesco.org/education/pdf/SALAMA_S.PDF





Eixos d'Identitat és una col·lecció de Plataforma Educativa que posa en paper recursos i materials transversals i de referència de les entitats que componen la xarxa i que en són trets identitaris.

Títols publicats:

1. Codi Ètic / Codi Ètic 01.a
2. Guia del llenguatge no sexista
3. Política de les entitats
4. Guia de mentoria
5. Codi de bon govern i bones pràctiques de gestió
6. Guia de participació
7. Marc teòric
8. Pautes per una acció social inclusiva

“La llibertat no significa
res, a menys que signifiqui
la llibertat de ser diferent”
Marty Rubin

“No deixis que les
percepcions limitades de
les altres persones et
defineixin ”
Virginia satir

Eixos —•— d'Identitat

